

Kulturlämningar i Fäbodmiljö

*Nybyggebovallen, Jämtgaveln Ånge kommun.
Inventering, analys och skötselråd.*

Johanna Ulfsdotter, Maria Lindeberg

Rapportnummer 2023:2



**VÄSTER
NORRLANDS
MUSEUM**

Framsidesbilder: Fältutrustning och en husgrund med ljusgrön ekbräken.

Foto: Västernorrlands museum

Kulturlämningar i Fäbodmiljö, Nybyggebovallen Ånge kommun.

ISSN 2000–0111

© 2023 Västernorrlands museum, Härnösand.

Upphovsrätt, om inget annat anges, enligt Creative Commons licens CC

Innehåll

1. Allmänna uppgifter	5
2. Sammanfattning av uppdrag	5
3. Syfte.....	5
4. Metod	5
5. Tidigare forskning.....	5
5.1 Fäbodforskning.....	5
6. Historik	6
6.1 Fäbodbrukets historia	6
6.1.1 Fäbodtyper och utbredning.....	7
6.1.2 Medelpad.....	7
6.2 Fäbodbruk och landskap	7
6.2.1 Bete.....	8
7. Fäbodens byggnader.....	8
8. Nybyggebovallen.....	10
8.1 De historiska kartorna berättar	11
9. Redovisning av arbetet	13
9.1 Felmarginaler.....	13
9.2 Beskrivning och förslag på åtgärder	15
9.3 Vall nr 1 (punkter 9 och 10).....	17
9.3.1 Förslag på åtgärder	17
9.4 Vall 2 (Punkt 11, 12, 22).....	17
9.4.1 Förslag på åtgärder	18
9.5 Vall nr 3 (punkt 1, 7, 2, 8, 13)	18
9.5.1 Förslag på åtgärder	19
9.6 Vall nr 4 (punkt 3, 4, 5, 6, 14).....	19
9.6.1 Förslag på åtgärder	20
9.7 Vall nr 5 (punkter 15, 16, 17)	20
9.8 Vall nr 6 (punkter 19, 20, 21)	21
9.8.1 Förslag på åtgärder	21
9.9 Skog, bete än och myrar	22
10. Sammanfattning av lämningstyper	22
10.1.1 Husgrunder och vallen	22
10.1.2 Spisrösen	23

10.1.3	Källare	23
10.1.4	Lador	23
10.1.5	röse	23
10.1.6	Övriga lämningar	24
11.	Generella skötselråd	24
11.1	Husgrunder	24
11.2	Källarlämningar	24
11.3	Lämningar efter lador.	24
11.4	Bete och slätter	24
11.5	Stigar	25
12.	Analys och sammanfattande diskussion	25
12.1	Kulturlämningar och fornlämningar	25
13.	Litteratur och källor	26
14.	Tekniska och administrativa uppgifter	26
15.	Bilagor	27
15.1	Kontaktark foton	27
15.2	Numrerade inmätningar med kartöverlägg 1906 års karta	30
15.3	Historiska kartor	31

1. Allmänna uppgifter

Fornlämning: Nybyggebovallen fäboddar; L1936:2703, Raä Borgsjö 194:1

Fastighet: Ånge Jämtgaveln 1:1

Socken: Borgsjö

Kommun: Ånge

Landskap: Medelpad

2. Sammanfattning av uppdrag

Västernorrlands museum har under våren och hösten 2022, på uppdrag av Länsstyrelsen i Västernorrlands naturvårdsenhet, inventerat kulturlämningar efter tidigare verksamheter vid Nybyggebovallen i Jämtgavelns naturreservat, Ånge kommun.

Arbetet har resulterat i utmärkta lämningar med GIS och koordinater på karta. Kort historik för fäbodvallen och markanvändning samt en redovisning av lämningstyper, förslag på skötselplan för både betes- och odlingsmark och kulturlämningar.

3. Syfte

Syftet med arbetet är att få en bättre bild av markanvändning i området och en grund för en utökad och utvecklad skötselplan.

4. Metod

Arbetet inleddes med arkivstudier och de historiska kartorna rektifierades i ArcGisPro. Vid fältarbetet inventerades området och påträffade lämningar mättes in med RTK-GPS och markerades med band. Inmätningarna redovisas i en karta som kopplats till en numrerad lista med kort beskrivning och foton.

5. Tidigare forskning

5.1 Fäbodforskning

Äldre forskning kring fäbodmiljöer utgörs i huvudsak av ett etnologiskt material som bygger på folkminnesarkivens material, intervjuer och frågelistor. Nordiska museets material publicerades i två böcker av redaktör Hans Lidmans ledning. *Fäboddar* från 1963 med en uppföljare *Fäbodminnen* från 1965. Böckerna är funktionellt upplagda med beskrivning av rutiner, traditioner, byggnader, dess användning, mjölkhantering och ostprodukter. Under 1930–50-talet gjordes en rad inventeringar i Medelpad, dels ur ett bebyggelsehistoriskt

perspektiv men också av dialekt-och ortsmansarkivet i Uppsala. Materialet från Medelpad har legat som grund för en C-uppsats i etnologi, *Genusrelationer tar plats* av Johanna Ulfsson 2008, där det äldre intervjumaterialet analyserades ur ett genusperspektiv med fokus på könsrelaterade arbetsuppgifter.

Under senare tid har fäbodforskningen kommit i gång även inom arkeologin. Vid Mittuniversitetet ledde professor Stig Welinder fyra utgrävningar av fäbodmiljöer i Jämtland och Dalarna. En rad artiklar har också publicerats i ämnet.

2009 lades en av få avhandlingar om fäbodan fram vid Sveriges Lantbruksuniversitet. Jesper Larsson visar här vilken betydelse fäbodsystemet haft för svensk ekonomi från 1500–1920.

6. Historik

6.1 Fäbodbrukets historia

Äldsta belägget för fäbodan i landskapslagarna hittar vi i Dalalagen från 1386. Här nämns ”Sälbodan” vilket är detsamma som fäbodan, men kan enligt vissa teorier också stå för litet hus. Fäbodan, säterboder, fäbodvall, sälbodan eller boern är några benämningar som finns. Senare forskning visar dock tvivlar på att fäbodväsendet var av betydelse före 1500-talets mitt och menar att frånvaron av fäbodbeskrivningar i landskapslagarna är ett av argumenten för det. Det faktum att smör inte upptas som skatt till Uppsala gård under 1300-talet ett annat. Däremot nämns bodan och sel i utmarken¹.

Först vid 1500-talets slut blir fäbodarna vanliga i historiska källor. Larsson menar att det också är nu som fäbodväsendet växer fram i mer organiserad form. Antalet gårdar ökar kraftigt i flera socknar, liksom antal kreatur per gård. Då särskilt antalet får och getter. Det är också först under 1600-talets första hälft som fäbodlag nämns². Orsakerna till detta, som Larsson menar, är en större brukande av skogen och statsmaktens ökande inflytande och intresse över såväl bönder, torpare, samer och borgare. När järnbruken anläggs från 1500-talets mitt skapas också bättre betesmarker i skogarna vilket främjar ett ökat betesbestånd, vilket leder till att boskapsskötseln utvecklas till förmån för andra näringar såsom olika hantverk och utvecklad spannmålsodling. Det är i denna kontext som, enligt Larsson, fäbodetableringen äger rum.

Tidigare forskning visar på ett utökat utmarksbruk redan under järnåldern när klimatet blir kallare. Exempel finns från Norge (fotnot). Pollendiagram visar på ett ökat utmarksbruk med bete och odling. Variationen på utmarksbruk är många och det kan därmed vara svårt att avgöra hur de äldsta platserna för utmarksbruk har nyttjats. Vad som avgör om en plats kan ha varit fäbod är relationen till huvudgården i byn och att bete och mjölkförädling präglar platsen. Vi kan alltså inte veta med säkerhet när fäbodbruket utvecklades i den form vi känner igen från 1700-och 1800-talen.

¹ Larsson 2009 s. 305 ff. Här menas att de bodan och sel som nämns i landskapslagarna inte är belägg nog för utvecklat fäbodbruk.

² Larsson 2009 s. 317 ff och s.323. Han nämner bland annat, Lövånger 1607, Njurunda 1624, Lima 1641, Mora 1659.

6.1.1 Fäbodtyper och utbredning

Fäbodan har funnits i stora delar av Mellansverige. Från nordligaste Uppland till sydligaste Norrbotten. Typen av fäbod varierar beroende på landskapets topografi, population och gårdarnas utbredning. I Medelpad där Nybyggebovallen ligger, ser vi även en skillnad mellan kustlandskapets fäbodan och inlandets mer bergiga förhållanden. I bördiga områden fanns mer utrymme för både vall, åker och bete. I skogsbygder måste all odlingsbar mark vigas för åkerbruk. Ängshö togs på utmarkstegar, myrar och vid fäboden.

Vanligtvis hade en by gemensam fäbodvall, ibland även två om betet var sparsamt. Då togs djuren först till närfäboden, även omnämnd som vår- och höstfäbod, för att sedan flyttas till långfäboden, eller fjällfäboden som de även kallas. Här nyttjades helt fäbodbruk, vilket menas att all mjölk förädlades till smör, ost och messmör/mesost. Produkterna togs hem oftare från närfäboden, vilken också kunde erbjuda hemkörning av färsk mjölk eller tätmjölk. Från Långfäboden kördes ”buforan” (produkterna) hem endast en eller ett par gånger.

6.1.2 Medelpad

Medelpad tillhör, liksom Ångermanland, det svenska fäbodväsendets kärnområde. Skillnaden i fäboddrift mellan dessa landskap är emellertid avsevärd. I Medelpad dominerade helfäbodan i enfäbodbruk. Man har alltså förädlat mjölken på fäboden och byn har endast använt sig utav en fäbod under sommaren. Man har dock vistats i byn under slåttern då all arbetskraft behövdes. Det finns exempel på byar som har haft två eller flera fäbodvallar, särskilt i västra delen av landskapet. Det finns även exempel på åkerfäbodan där man både odlat jorden och haft slätter. Vidare finns många exempel på att äldre åkerfäbodan övergått till fast bygd. Detta skedde ofta i samband med hemmansdelningar under förutsättningen att åkerbruket vid fäboden kunde utvecklas till ett hemman.

I Medelpad utnyttjades fäbodarna i mycket hög grad för produktion av vinterfoder åt kreaturen.

Fäbodtyperna och fäbodsystemen är mindre utvecklade i landskapets östra del, än i väster. Åkerbruket på fäboden har mindre betydelse, hustyper och antalet hus är färre. Detta kan få sin förklaring genom närheten till kusten och de bördiga dalgångarna som finns i landskapet. Genom detta får den extensiva boskapsskötseln och dess omfattande insamlande av vinterfoder allt mindre betydelse. Desto större betydelse får åkerbruket.

I västra Medelpad, särskilt i Haverö och Borgsjö, finns likheter med Jämtlands fäbodan. Här är fäbodarna större med många byggnader av olika typer på vallarna. I det här området har flera fäbodan varit i bruk senare under 1900-talet än de fäbodan som ligger närmare kusten.

6.2 Fäbodbruk och landskap

Fäbodan har vuxit fram i landskap där boskapsskötseln var den viktigaste ekonomin och gården höll fler djur än vad byns hemmarker erbjöd. Med kalla långa vintrar måste djuren stallas och vinterfoder samlas in. Detta är en förändring som sker under järnåldern när klimatet succesivt blev kallare. För att ta vara på allt vinterfoder byggdes fäbodan där djuren fritt fick beta i skogen över sommaren, övriga ängs- och myrmarker slogs så att höet kunde tas till vara. Efterbete förkom så ängen gödslades naturligt. Beroende på landskapets topografi kunde en by ha en till tre fäbodan som man växlade mellan. Äng och åker

Behovet av vinterfoder ökar under 1800-talet då befolkningen växer, liksom etablering av fåbodar. Även klimatet försämras och vintrarna bli kallare vid århundradets slut. Påtagliga faktorer som påverkat fåbodarnas landskap är därför naturligtvis betet, antalet samt vilka djur som betat kan ha påverkat landskapets utseende. Får och kor betar gärna gräs, getter tar även buskar, ris och sly. Inägorna var i regel skyddade med hägnader såsom gårdsgård. Innanför dessa fick inte djuren vistats.

Då behovet av foderintäkt ökade under 1800-talet ökar också utmarksbruket. Förekomsten av vall på fåboden ökar därför under 1800-talets sista halva. Detta gav upphov till inhägnade ängsmarker, hackslätterområden där djuren inte fick beta dagligdags. Detta har även gynnat en särskild ängsflora. Den dagliga verksamheten med mjölkning, ystning, kokning samt disk har påverkat stugornas placering, men även skapat inhägnader såsom kokplatser och olika "gården". I senare uppteckningar har även särskilda kalvhagar nämnts³. Brukande av jordbruksmark har också förekommit på vissa fåbodar.

6.2.1 Bete

Var gård erhöll egen gätare (vallhjon) och djuren betade fritt på fåbodskogen och vaktades för att inte beta inne på vallens ängsmarker, ute på myrslätter eller svedjor, gå ner sig i någon myr eller skadas av rovdjur. Efter lagaskifte när markerna styckades upp kunde fåbodlagen skapa rutiner att beta på var och ens skifte uppdelat på veckans alla dagar. Allt för att få ett rättvis betestryck. Korna sökte sig i första hand till öppna marker, svedjor, hyggen eller gläntor. På storskifteskartan kan vi tydligt se hur skogen nu delats mellan tre ägare, men vallen är ännu samfällig.

7. Fåbodens byggnader

Bebyggelsen vid fåbodvallarna har utvecklats utifrån det behov som verksamheten krävde. Funktionen var viktigt. Varje gård hade egen fåbodstuga, mjölkbod, fåhus och ibland källare. Bebyggelseutvecklingen påverkas också av rådande byggnormer. Före laga skifte ligger fåbodarna oftast i klungor, som de oskiftade byarna. Efter laga skifte flyttas byggnaderna ut på respektive skifte och fåboden får en mer spridd karaktär. I Ångermanland har även radfåbodar utvecklats, med bistugor och fåhus utefter parallella rader.

Husbeståndet på fåbodarna var beroende av fåbodtypen. På den slätterlösa fåboden behövdes endast stugor, mjölkbodar och fåhus. Där man slog hö behövdes dessutom lador och på de fåbodar där man hade åkerbruk fanns ibland även ytterligare ekonomibyggnader. Nästan alla fåbodens byggnader är uppförda i timringsteknik. Det är naturligtvis en följd av den goda virkestillgången inom fåbodområdet. Här följer en kort genomgång av fåbodarnas mest karaktäristiska byggnadstyper.

Vid fåboden har äldre seder och bruk, materiella kulturprodukter som byggnader och redskap, levt kvar längre i en äldre form än i mer bebyggda områden. Orsaken bakom detta är troligtvis dels fåbodarnas avsides belägenhet, dels dess säsongsvisa användning.

³ Ulfsson 2008.

7.1.1.1 Eldhuset

Eldhuset är den äldsta typen av bostadshus som finns i Sverige. Byggnadstypen har levt kvar inom fåbodkulturen framför allt på långfåbodarna i övre Dalarna. Karaktäristiskt för eldhuset var ingång på gaveln, jordgolv samt att murstock och skorsten saknades. I stället fanns en eldhård mitt i byggnadens enda rum. För att släppa ut röken och för att få in dagsljus fanns ett rökhål i taket. Eldhusets tak var belagt med ved- eller bräntak. Interiört fanns utefter väggarna britsar eller lavar, dessa användes både som liggplatser, bord och som sittplatser. Eldhuset fanns naturligtvis i många olika utföranden och kan karaktäriseras som en grundtyp av bebyggelse på fåboden. Eldhuset ersattes under 1700-talets slut och 1800-talets början av enkelstugan eller fåbodstugan.

7.1.1.2 Fåbodstugan

Fåbodstugan skiljer sig från eldhuset genom en murad spis vid en vägg i stället för en öppen eldhård mitt på golvet. Stugan har dessutom en skorsten av enklare slag, fönster samt trägolv. Fåbodstugans plan kan variera från ett stort rum till flera rum med egna ingångar samt kammare. En vanligt förekommande plan är enkelstugan med ett rum med eldstad, förstuga och kammare. Stugans ingång finns på gaveln eller långsidan. En vanlig byggnadstyp i Medelpad är små galvelstugor med mjölkbod placerad mot norr. Mot slutet av 1800-talet blir också enkelstugan vanligare.

7.1.1.3 Kokplatser

Stugans spis var inte särskilt lämplig för långvariga mesostkok. Ibland behöll man då eldhuset som kokplats eller så hade man eldstaden utomhus. Ibland försågs eldstaden utomhus med snedtak och tre väggar för att slutligen inrymmas i ett speciellt kokhus. I Medelpad har denna plats kallats för "Koksta".

Trots den stora vedförbrukningen på fåboden var det mycket ovanligt med vedbod. I stället staplades veden utmed husväggarna eller i anslutning till kokhus och kokplatser. På andra fåbodarna i Ånge har vi sett att kokplatsen också inretts som mindre stuga, liknande Eldhuset men utan sovplats. Den finns bland annat vid Säternybodarna vid sidan av bostugan som en arbetsplats med enkla kallmurade väggar, kallmurad spis och jordgolv och torvtak.⁴

7.1.1.4 Mjölkboden

Mjölkboden var ofta inrymd i stugan, men kunde även vara en separat byggnad. I mjölkboden förvarades alla färdiga mjölkprodukter, här hälldes mjölken upp i tråg så att grädden kunde flyta upp och skummas. Trågen placerades i ett pinträ, en ställning på väggen.

Man kunde även bygga en liten stuga invid bäcken där mjölken kunde stå på kylning. Det blev vanligare när mjölken börjar fraktas hem mer kontinuerligt.

7.1.1.5 Källare

Det var viktigt att kunna kyla mjölken och förvara ost, mese, filmjolk och smör. Vid fåbodarna som hade långt till byn fraktades produkterna hem endast ett par gånger under sommaren. Då byggdes stenlagda källare. Ibland med torvat tak eller trätak. I Borgsjö finns dessa källarlämningar i nära anslutning till bostugan, både på Granbodåsen och Nybyggebovallen.

⁴ Ulfsson, Ånge kulturmiljöinventering 2022.

7.1.1.6 Fähusen

Fähusen var byggda i en våning med ingång på gaveln, åstak och gluggar för ljusinsläpp och gödselutkast. Byggandena är i regel rektangulära ca 8x6(7) meter stora. Korna stallades för att skyddas från rovdjur lika mycket som att gödseln skulle kunna tas till vara. Fanns åkermark på fäbodvallen kördes den ut dit, annars fraktades gödseln hem till byn. Korna stod i två rader, i enkla båsar med huvudena mot långväggen. Mjuk mossa kunde användas för att bädda med under korna. Den gjorde det lättare att hålla rent, drygade ut gödseln och gav den en bättre konsistens. Genom denna gödselhantering lindrades även flugplågan. Småkreaturen, får och getter, fick gå lösa i egna fähus. Hos dem strödde kullarna ofta hackat granris. I regel mjölkades djuren alltid inomhus, fähusen skulle vara mörka för att hålla mygg och flugor borta. När myggplågan var som värst kunde man lindra den genom att röka våt mossa över glöden.

7.1.1.7 Dass

Dass nämns sällan i uppteckningar och förekom väldigt sparsamt. Om de överhuvudtaget förekom var de ofta sammanbyggda med fähuset och blir vanliga först under 1800-talet.

7.1.1.8 Lador

På de fäboddar där man hade slätter fanns ofta två eller flera lador på vardera hushålls skifte. Ladorna var ofta glest timrade med ingång på gaveln.

8. Nybyggebovallen

Nybyggebovallen är en av många miljöer som berättar om länets nybyggarepok och fäbodhistoria.

Nybyggebovallen bryts först som ett nybygge för tre finska män i början av 1620-talet, Lång-Tomas Olufsson, Sefredh Bertilsson och Jon Jonsson. Platsen kallades då Pärsskogen och sjön Oxsjön. Troligen tog dessa män över ett påbörjat nybygge av en man vars namn var Pär. Redan på vintern 1621 torde dessa ha flyttat från nybygget. Bosättningen flyttade dock tidigt en halv mil sydost om platsen, namnet Oxsjön tog de med sig och sjön kom sedan att heta Nybyggesjön.



Fig. 1 Karta från 1756–66

Männens historia är intressant. Jon Jonsson flyttade en tid till Råsjön för att sedan återvända till nya Oxsjön. Tomas sålde sin andel i Oxsjön till Sefredh och var en tid vid Lill-Naggen för att sedan slå sig ned vid Julåsen. Sefredh blev kvar i Oxsjön till 1629 då han blev knekt i 30-åriga kriget.

Från slutet av 1700-talet brukas sedan platsen som fäbodvall av bönderna i Borgsjöbyn. Här fanns sammanlagt sex fäboddar under den mest intensiva perioden under 1800-talet. 1881–1886 genomfördes laga skifte. Verksamheten upphörde 1897. Nybyggebovallen var en s.k.

långfäbod dit man gick över högsommaren med kreaturen. Byn hade också flera närfäbodnar närmare byn. Dessa lades ner kring 1890. Vid en inventering 1933 från Uppsala universitet skall en stuga ha funnits kvar⁵.

8.1 De historiska kartorna berättar

Vad vi kan se över tid är hur Nybyggebovallens markanvändning utvecklas med de olika skiftesreformernas genomförande. Även jordbruksreformer och befolkningsökningen påverkar fäbodvallarnas utveckling. Från samfälligt nyttjande av bete och mark delas vallen upp efter laga skifte i olika självägda skiften. Traditionellt har djuren vallats på fäbodskogen utanför vallens inägor. På 1765 års karta (fig.1) kan vi se att området för vall 1, mellan de två bäckarna, som är mest uppodlat med åker om vi får tro kartans beskrivningar. Väster om stora bäcken finns också någon mindre odlingslott och ängsmark ned mot sjön. Möjligen är det platsen för den första bosättningen också från tidig 1600-tal. På kartorna från 1886 och 1909 syns tydligt den gärdesgård som inhägnas inägorna på fäbodvallen. Även den samfälliga betesskogen är markerad på kartorna. Här finns också tydliga markeringar vad som är åker och äng.

På 1886 års karta (fig.2) är stora delar av inägorna uppodlade som åker. Vad det betyder är svårt att säga, men kan vara vallodling eller annat sädesslag såsom korn eller råg. Marken torde dock vara frostlänt då den ligger så nära sjön så odling bör ha varit svårt. Flera områden benämns också som *tjälland*, vilket kan tyda på det. De gula fälten står som åker och de gröna som ängsmark. Här finns också myr markerat med grått fält. Marken är benämnd som *såbunden*, *mobunden*, *stenbunden* eller *tjälland*. Benämningarna berättar hur marken är beskaffad. Marken utmed sjön är här ängsmark.

På 1906 års karta (fig.3) kan vi se att området är sig likt förutom att det inte finns någon åker. Området ner mot sjön och mot bäcken även är benämnd skogsmark, delar med myr eller strand (22, 23, 25-62b, 70,71 samt 79 a+b, 95,96) Området mellan vallarna är äng och hårdvallsäng (63-69, 72a-78, 24, 94). Vall 3 ligger kvar på utmarken, inom skogsområde. Vall 1 ligger avskilt med skogsridå mot övriga vallar både 1886 och 1906.

⁵ Johansson 1996/2008 s.44 ff.

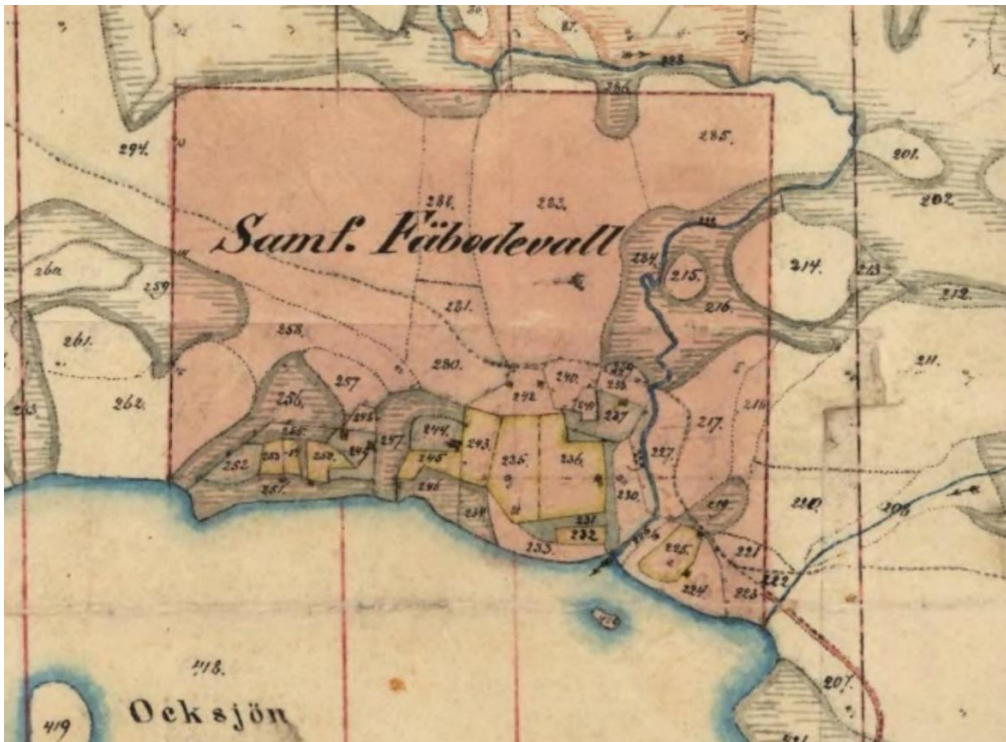


Fig. 2 1886 års karta



Fig. 3 1906 års karta.

9. Redovisning av arbetet

Arbetet inleddes med arkivstudier och de historiska kartorna rektifierades i ArcGisPro. Det var inte möjligt att få en riktigt bra passning mot dagens kartor – men det går att identifiera många av de byggnader som finns utmarkerade på kartorna till lämningar som påträffades i fält. Dock är de inmätta husgrunderna förskjutna i förhållande till 1909 års karta.

Inmätningarna redovisas i en karta (fig. 4) och en numrerad lista med beskrivning och foton. Platsen är belagd från 1600-talet och delar av den är därmed forn lämning.

9.1 Felmarginaler

Vid fältarbetet inventerades området och påträffade lämningar markerades med band och mättes in med RTK-GPS. Satellitmottagningen var väldigt dålig (stora granar, tät skog, ingen teleföntäckning), vilket gjorde att det mesta enbart gick att mäta in som punkter och man får även räkna med en viss felmarginal på kartan.

Koordinaterna går därmed **inte** att använda som exakta GPS-punkter vid t e x avverkning. All skötsel och avverkning måste ske manuellt så inga lämningar skadas. Punkterna ger däremot en vägledning om ungefär var i miljön lämningarna bör ligga och vilken typ av lämning man ser.



Fig. 4. Inmätta lämningar med 1906 års karta som underlag. En kort beskrivning för varje nummer finns i tabellen nedan. Punkterna är lite förskjutna på kartan vilket gör att GPS-punkterna inte är helt tillförlitliga, men de ger en antydning vilken lämning det gäller.

Nr på karta	Bild nr	Motiv juni 2022
1 +7 X6951845 Y548317	1699–1703	Hörnstenar, husgrundslämning efter fähus, ca 7x9 meter stort. Del av syllstock finns ännu bevarad, syns tydligt på vegetationen. Stämmer bra med kartan från 1906.
2 X6951858 Y548351	1704–1707, 1709, 1733, 1734	Husgrund/Stugrest ca 5,5 x 6,5 meter. Tydligt markerad yta i vegetationen som är beväxt med små ormbunkar. Stort tydligt spisröse ca 2,5x,52 m i nordost, större hörnsten i sydväst. Stämmer bra med kartan från 1906.
8 X6951858 Y548351	1708	Källare dikt an stugan mot N med lägre, troligen kallmurad vägg. U-formad öppning mot norr. Stämmer bra med kartan från 1906.
3 x6951903 Y548260	1727–1730 (1731–1732)	Fähusrest. Ekonomibyggnad för kor. Hörnstenar och timmerrester visar byggandens storlek ca 5x4meter. Ingång från öster. Stämmer bra med kartan från 1906. Bild 1731–1732 är vyn från fähuset in mot vallen och sjön.
4 X6951900 Y548281	1726	Husgrund, bostuga tydligt spisröse. Stämmer bra med kartan från 1906.
5 X6951910 Y548289	1717–1725	Två husgrunder nära varandra. Den större med några timmerknotrester synliga. En större och en mindre byggnad. Större ca 5x4 meter med ingång från söder. Stämmer bra med kartan från 1906.
6 X6951919 Y548290	1711–1716	Källarrest, kallmurade väggar. Öppning mot öster.
9 X6951713 Y548351	2666–2669	Stugrest, litet spisröse synligt med tegelstensrester. Möjligen ett litet kokhus. Stämmer bra med kartan 1909. Ev källarrest.
10 X6951697 Y548364		Stugrest ca 5x6 meter med ett tydligt spisröse ca 2x2 meter och två hörstenar. Fäbodstuga, stämmer bra med kartan 1906.
11	1692	Härd. Se även punkt 22.
12	1698	Kamin och vedspisrest i slänten. Möjligen rest efter den raststuga som stod på platsen för härden (11) på ekonomiska kartan. Se även punkt 22.

13 X6951771 Y548259	1750–1753	Hörnstenar efter hölada. Stämmer bra med kartan 1906. Tre hörnstenar i södra kanten av slättermarken. Ca 3 x 3 meter.
14 X6951803 Y548236	1754–1758	Hörnstenar efter större lada. Stämmer bra med kartan 1906
15 X6951827 Y548204	1759–1770, 3211	Mindre timrad ladrest i slänten mot söder. Idag i skogsmiljö. Delvis bevarade knutkedjor visar att den varit rundtimrad med huggna knutar med till syntes sneda hak. Ca 4 x 4 meter stor.
16 X6951870 Y548197	1772–1774, 1801	Stugrest bostuga, tydliga hörnstenar och stort spisröse. Små granar växer i lämningen. Grop mot norr, möjligen källargrop eller mjölkbod. Ca 7 x 5 meter stor. Stämmer bra med kartan 1906
17 X6951870 Y548197		Liten husgrund med utgrävd grop mot norr, möjligen källarrest eller kokhus?
18 X6951861 Y548147	1775	Röse, litet flackt stenröse. Ca sex till åtta stenar om 20–30 cm i diameter. Utdragna/spridda på en yta om ca 2 x 1 meter.
19–20 X6951889 Y548122	1777–1780	Husgrund, stugrest. Ca 5x5 meter. Tydliga hörnstenar och spisröse i nordvästra hörnet med tegelsten. Kallmurad källare mot norr ca 4 x 4 meter. Smal gång emellan. Små granar växer i lämningen. Stämmer bra med kartan 1906
21 X6951899 Y548109	1781–1799	Fähusrest. Tydliga hörnstenar och rester av syll och timmerstockar tre varv synliga. Raka knutar troligen 1800-tal. Ingång från öster. Ca 7x5 meter stor. Grova rundbilade stockar, raka knutar med hak.
22 X6951791 Y548300	1802–1804	Härd möjligen efter friluftsbesökare eller tidigare plats för stuga/timmerkoja. Järnspisrest i slänten intill.

9.2 Beskrivning och förslag på åtgärder

Nybyggebovallen ligger i Borgsjö socken i Ånge kommun. Vallen ligger vid en mindre sjö vid gränsen till Jämtland. Fäbodvallen beboddes ursprungligen av finska bosättare i början av 1600-talet och blev fäbodvall vid 1700-talets slut.

Fäbodvallen är belägen i en mindre sydostsluttning, ca 440 meters höjd. Topografin är ganska flack, men med mindre "kullar" omgärdade av öppen mark som delvis består av myrmark. Genom området rinner en bäck norrifrån ut i sjön. Hela området utgörs av små höjder på vilka stugorna och fähusen är placerade. Mot sjön i söder är några större öppna marker som används som ängsmark. Mot norr ligger en myr och skogsområde. I öster går stigen runt sjön vid foten av en bergås. I Väster ligger större skogsområde på Jämtlandssidan med vindkraftspark.

Idag sköts marken enligt rådande skötselplan och den öppna marken består i huvudsak av den vall som varit öppen sedan tidigt 1900-tal direkt väster om bäcken. Här finns ett vindskydd med ved nere vid sjön och en liten rastplats med informationsskylt och några sittplatser vid en bänk på höjden norr om sjön. Området mellan de öppna vallarna var tidigare ängsmarker men är idag igenväxta, i huvudsak med gran. Senaste årens stormar har orsakat mycket stormfällda träd och framkomligheten är därmed begränsad.



Fig. 5. 1886 års karta med inmätta punkter för identifierade lämningar i fält. Punkterna är lite förskjutna i förhållande till stugorna på kartan.

Kulturlämningarna i området visar tydliga spår av den gamla fäboddriften och lämningarna visar att här har funnits fem vallar med varsin stuga, källare och fähus, samt en yngre raststuga. Fastighetsgränserna är lite udda, och alla stugor ligger inte inom sin tomtgräns, några smala skiften finns också insprängda. Här finns dels lämningar efter hus vi kan se på både 1886 och 1909-års karta, men även några lämningar som inte har någon markering för byggnader på dessa kartor. Några strukturer i mark kan tyda på äldre lämningar och byggnader som inte går att finna på kartorna.

9.3 Vall nr 1 (punkter 9 och 10)

När man kommer från raststugan söder om sjön, går stigen vid foten om bergåsen på områdets östra sida. När man når norra sidan av sjön ligger första vallen mellan den större och mindre bäcken som rinner ut i sjön. Strandkanten är skogbeklädd och vallen ligger som på en liten höjd.

Ett spisröse som rest efter en fäbodstuga, inte så stor. Ingen källare finns i anslutning vilket avviker från övriga vallar. Några meter bortom denna ligger en mindre husgrund med spisröse. Grunden ser ut att ligga på en mindre höjd, men det kan vara vegetationen som lurar ögat. Båda stugorna finns med på 1886 års karta.

På kartan från 1906 ska det även ha funnits ett fähus i områdets norra kant, men inga grundstenar eller lämningar hittades efter denna byggnad. Skiftet heter då *Ac* och går rakt genom vallen. Den lilla stuglämningen (punkt 9) väster i området, ligger på nästa skifte.



Fig. 6. Husgrund, punkt 9 på kartan.

Fig. 7 Stuglämning nr 10.

9.3.1 Förslag på åtgärder

Området är öppet på samma vis som det kan ha varit 1906. De två husgrunderna bör rensas varsamt från sly, smågranar och annan växtlighet.

Den lilla kullen strax innan bäcken kan ha lämningar efter en stuga. Kullen bör rensas varsamt från träd för att lättare kunna upptäcka eventuella grundstenar.

9.4 Vall 2 (Punkt 11, 12, 22)

Går man stigen fram och över den större bäcken kommer vi till den öppna valls om utgör dagens besöksmål. På höjden till höger finns ett bord och informationsskylt. Här finns idag inga lämningar som visar på husgrunder eller fähus, men på 1886 års karta ligger här en stuga.

I slänten upp mot platån finns formationer i marken, övertorvade stenar, gropar mm. Lämningarna är oidentifierade men kan vara äldre kokplatser (så kallade koksta) där man tillredde mjölken och kokade mese. Men det kan också vara stenar efter en annan byggnad eller kokskjul.

Uppe på höjden finns en eldhärd som troligtvis används i modern tid. Platsen förbryllar. På kartan från 1886 fanns här en stuga, men inte på kartan från 1906. Däremot finns en stuga utmärkt på ekonomiska kartan från 1960-talet. Möjligen har stugan inte mätts ut 1906, eller så har den ersatts av en raststuga eller möjligen skogsarbetarkoja. Vid 1933 års inventering fanns stugan på plats. Resterna efter den, en vedspis, ligger slängd i slänten höger om höjden.



Fig. 8. Ojämnheter i mark



Fig.9. Rastplats

9.4.1 Förslag på åtgärder

Platsen är besöksmålets centrum med fikabord och informationstavla. Här skulle en raststuga för övernattnig kunna uppföras på den gamla stugplatsen för att ge platsen en historisk koppling. Det är den plats som haft stuga längst, fram till 1960-tal. Stugan bör uppföras som en traditionell timrad gavelstuga med kamin eller vedspis i nordöstra hörnet. Kan ge god möjlighet för naturreservatets turister att uppleva platsen.

9.5 Vall nr 3 (punkt 1, 7, 2, 8, 13)

Strax norr om rastplatsen, ligger nästa vall. På kartan från 1906 heter det skifte Dc. Här finns lämningar efter ett fähus (punkt 7 och 1) och en bit norr om, på en liten kulle, rester efter en fäbodstuga med källare (punkt 2 och 8). Både fähus och stuga är relativt stora. Fähuset ca 8x6 meter och fäbodstugan 5x5 meter. Stugan har spisröset i nordlösta hörnet och källaren ligger i nordvästra. Det är svårt att säga om stuga och källare varit hopbyggda, men troligtvis inte.



Fig. 10 och 11. Stuggrund (t.v.) med spisröse i nordöstra hörnet. Fähusrest (t.h.), några björkar har fallit över.

Nere vid sjön har det legat en hölada (punkt 13). Idag finns endast några hörnstenar kvar. Bostugan finns också med på kartan från 1886.

9.5.1 *Förslag på åtgärder*

Avlägsna fällda björkstammar över fähusgrunden. Fähusets timmerrester måste hanteras varsamt. De finns nästan inte kvar, men utgör en viktig visuell markering för fähusets storlek. Ibland syns de som en upphöjning där stocken legat. Det viktiga är att försiktigt rensa bort växtlighet omkring och i det gamla fähuset.

Lämningarna efter bostugan längre upp i backen är i gott skick. Ingen åtgärd utöver att hålla marken öppen och se till att spisiröse och källargrund är rena från sly och gran.

9.6 Vall nr 4 (punkt 3, 4, 5, 6, 14)

Då punkterna är lite förskjutna ligger dessa inom fel vall. Punkterna omfattar de stugor som ligger inom skifte *Db* på kartan från 1906. Lämningar och karta stämmer väl ihop. Här finns ett fähus (3) och mitt emot denna en stuglämning (4) med synligt spisiröse. Alldeles intill mot norr ligger en mindre byggnad, nästan ihopbyggd med den närliggande (5). Dessa har samma punktnummer. Möjligen är det en mjölkbod och en lada av något slag. Men ingen av dem har något spisiröse så det bör ha varit förvaringsbyggnader.



Fig. 12-13. Rest av stuga, den större i punkt 5. Rest av timmerstock och knut i sydost.

Nere mot sjön har det legat en större hölada intill ängsmarken (14). Området ligger högt och väl dränerat med synliga hörnstenar i dess sydligaste del. Både bostugan, fähuset och ladan finns med på 1886 års karta.



Fig. 14. Rester efter hölad, punkt 14 på kartan.

9.6.1 Förslag på åtgärder

De små husgrunderna kan vara svåra att se. Följer man kartan från 1906 kan man ändå urskilja hörnstenar för de små husen som legat i en klunga på den lilla höjden ovanför myrmarken. Källaren i norr är täckt av träd som fallit omkull och här växer flera små granar. De bevarade timmerstockarna i ett av husen utgör visuell markering för byggnadens storlek och måste hanteras varsamt så de inte faller sönder. Några stockar med knutrader finns bevarade.

Fähuset ligger en bit väster om övriga lämningar. Området bör rensas varsamt från sly och smågran.

9.7 Vall nr 5 (punkter 15, 16, 17)

Lite längre västerut ligger en vall på skifte *Ba* (1906 års karta). Denna ligger också på en mindre höjd. Kartan från 1906 visar en bostuga och ett fähus. Vi hittade bara resterna efter bostugan med en mindre källarlämning. Men fähuset kan mycket väl ha legat i närheten. Fähus är i regel lite svårare att finna. Ibland kan vegetationen visa att marken är bördig och välgödslad, men inte alltid. Om Hörnstenar inte finns kvar, är det svårt att identifiera platsen. Lämning efter en mindre hölad återfanns precis i slänten/kanske av ängsmarken. Delar av syllstock och knutråd fanns kvar. Ladan ser ut att ha varit liten, troligen inte mer än 3,5x3,5 meter. Idag är granskog kring lämningen.

9.8 Vall nr 6 (punkter 19, 20, 21)

Längst västerut ligger den femte vallen. Här är två byggnader utmärkta på 1906 års karta på skifte *F*. Lämningarna är tydliga och ligger intill varandra. Först bostugan med tydligt spisröse i nordöstra hörnet. Platsen utmärker sig med små upphöjningar, den ena spisröset. Smågranar växer i lämningen och stugan har troligen varit ca 5x5 meter stor. Dikt an mot norr ligger källaren. Kallmurade väggar. Det ser ut som att källaren haft egen ingång från norr och inte varit sammanbyggd med bostugan. Några meter åt väster ligger fähuset. Här finns rester av stugans syll och väggar, ca tre timmervarv. Rester efter både glugg och gåt efter dörr/fönsterram är synligt. Fähuset har varit ganska stort 8x7 meter. Lika övriga på vallen. Fähus och bostuga finns också med på 1886 års karta.

9.8.1 Förslag på åtgärder

Fähusets timmerrester består av runt timmer med raka knutar med hak. Det viktiga är att försiktigt rensa bort växtlighet omkring och i bostugans grund och i det gamla fähuset.



Fig. 15. Höjd där lämning efter bostugan finns.



Fig. 16–17. Fähuslämningar. Raka knutar och runda stockar tyder på sent 1700 eller 1800-tals timring.

9.9 Skog, bete än och myrar

Kartorna visar att skogen kring vallen varit ganska intakt över åren. Vi kan ana att skogen direkt utanför vallen varit något glesare under 1700- och 1800-talet. Här fanns troligtvis flera små gläntor, svedjor och myrslätter. Under 1800-talets slut kan också kalhyggen ha varit vanliga. Dessa uppskattades av korna och föredrogs framför övrigt skogsbete. Kring sekelskiftet 1900 kan därför skogen ha varit relativt tät då öppna kalhyggen gav korna bete.

Av gärdesgården som har omgärdat vallen finns det idag inga rester kvar, men den visar att betet skett utanför vallen.

Under 1700-talet var geten ett av de vanligaste betes- och mjölkdjuren. Getter äter mer allsidigt, både gräs, buskar och sly och små granar och tallar. Det gör att marken troligtvis var mycket hårt betespräglad under den tid som vallen nyttjade som mest. Vid 1800-talets slut när sågverksindustrin expanderar och skogsbruket blir allt viktigare ses geten som ett hot mot återväxten av skog. Det hände att getter förbjöds på fäbodvallarna eftersom djuren betade fritt på skogen om dagarna. Det gör att betestrycket måste ha varierat över tid och med det påverkat både efterbetet inne på vallen och skogsbetet utanför.

För Nybyggebovallen är myrmarken ett påtagligt inslag i området. Vallarna ligger som små öar mellan myrmark. Små skogspartier har avskilt de olika områdena sedan 1906 och Vall 1 bör ha legat avskilt redan på 1880-talet. Redan 1897 avslutas fäbodriften i området och skogsindustrin tar över.

10. Sammanfattning av lämningstyper

10.1.1 Husgrunder och vallen

Husgrunder vid en fäbodvall kan vara svåra att upptäcka. Fäbodvallens byggnader var enkla timmerhus som vilade på fyra eller sex grundstenar. Oftast finns bara hörnstenarna kvar, och även de kan ha ramlat ur läge. Under denna inventering har vi lyckats identifiera de flesta grunder. De allra flesta stugor som finns på kartan från 1886 är med liksom 1906 års karta. Några fähus och lador har vi inte lyckats hitta trots att äldre kartmaterial visar var byggnaderna har legat. Byggnaderna kan också ha rivits eller flyttats efter att vallen övergivits.

De enklaste grunderna att hitta är stugorna. Där har spisen legat i ett hörn och lämnat ett spisröse efter sig, tydliga linjer efter väggarna kan finnas kvar som visar byggnadens läge.

Bostugorna på Nybyggebovallen ser ut att ha varit galvelstugor med ett rum och spis i ena hörnet, men det är så klart svårt att veta, men dess kvadratiske form tyder på det. De flesta stugor (2, 4, 5) har också en källare dikt an mot norr.

10.1.2 Spisrösen

Spisrösen har en kvadratisk form. Ca 2x2 meter stora och 40 cm höga. De har tydliga kanter och större stenar som fundament. Vid ett par spisrösen (1, 2, 4, 5) fanns även lertegelrester. Spisrösen är placerade i nordvästra eller nordöstra hörnet av stugorna.

10.1.3 Källare

Idag finns flera tydliga källarrester kvar på vallen, de flesta ligger dikt an fäbodstugan mot norr. Svårt att veta om det funnits någon koppling emellan, men det ser ut som de ligger fristående med ingång från norr. Lämningarna består av U-formade gropar med kallmurade väggar. De har troligtvis haft timrad överdel och åstak med spån. De är ca 3x3 meter stora, mer eller mindre.

10.1.4 Lador

Det finns lämningar efter fyra hölador i området. Det är tre som har legat på höjden ovanför sjökanten. Området är öppet än idag. De syns tydligt på kartan från 1909. De lämningar som finns visar att de har varit rundtimrade med raka knutar med hak. Ladorna vittnar om att hö varit en viktig produkt från vallen och har körts hem under vinterhalvåret, oftast på släde. En lada som legat inom vall 3 har inte återfunnits. Troligtvis har grundstenar flyttats och inget lämnats kvar.

10.1.5 röse

I området finns endast ett röse. Det är svårt att veta om det har med röjning att göra eller är en gränsmarkering. Rösen kan finnas som lämning efter olika verksamheter.



Fig. 18–19. Röse, punkt 18 på kartan (t.v.). Detalj av spisröse med fundament och lertegel.

10.1.6 Övriga lämningar

Inom vallen finns också spår i marken som är svåra att tolka. Gropar och vallformationer finns i slänten mot sjön. Möjligen kan det vara rester efter kokhus, spår efter äldre stugor eller källargropar.

Stigar och vägar är andra lämningar som sporadiskt kan finnas kvar i landskapet. Den gamla stigen som går runt vallen på kartan 1909 var däremot omöjlig att finna.

11. Generella skötselråd

11.1 Husgrunder

Flera av bostugornas grunder är igenväxta med smågranar. Stormfällt virke ligger också kors och tvärs.

- Här bör varsam manuell rensning göras så hörnstenar och spisarören blir synliga. Alla rester av timmerväggar och syllar är oerhört viktiga och måste hanteras varsamt. Även om resterna är i stort sett nedmultnade är de viktiga då de påverkar färgning i mark och kan på så visa dess placering.
- Har det vuxit upp en större gran i ett röse eller att det står en stubbe där, bör de avlägsnas väldigt varsamt. Om den rivs upp följer hela röset med och förstörs. Kapa upp stubben eller låt den multna ner.
- Området kring stugorna och den gamla ängsmarken, *vallarna*, bör sedan slås årligen. Det slagna gräset räfsas ihop och lämnas på lämplig plats.

11.2 Källarlämningar

Källarlämningarna är tydliga och visar kallmurade väggar. Idag är lämningarna likt små stenlagda halvmånar i landskapet. De ligger alla i dikt an bostugorna mot norr.

- Träd och stubbar måste avlägsnas väldigt varsamt, så inte stenar hamnar ur läge eller att rötter som tas bort underminerar stenar eller husgrunder. Varje sten kan vara avgörande för att förstå byggnadens konstruktion.

11.3 Lämningar efter lador.

Efter de lador som inventerats finns i huvudsak endast hörnstenar kvar. Punkt nr 15 visar dock rester efter timmerstomme. Denna lada ligger också inklämd mellan klenare granar.

- Lämningen bör varsamt rensas från närliggande växtlighet. Här krävs mycket varsam hantering så de gamla stockarna inte skadas.

11.4 Bete och slåtter

- Andelen mark som odlats, hävdats som äng eller varit skogsmark har förändrats delvis över tid. Vad vi kan se är att delar av den mark som odlats upp på 1765 och 1886 års kartor benämns som skogsmark 1906. Mellan vall 1 och övriga stugor har alltid funnits en mindre skogsridå.

- Då fåbodens kärnvärden ligger inom den tidigare inägan är det också det område som bör omfattas av en skötselplan. Det gör att det viktigaste är att hålla husgrunder rena och vallarna öppna.
- För att återskapa upplevelsen av en öppen fåbod, bör växtlighet mellan vallarna 2–6 glesas ut. Det viktiga är att det är röjt och öppet kring alla stugor och närmast område kring. Kartan från 1906 kan ligga som förebild. Då har redan delar av området fått mer skogskaraktär och skiljer sig inte så mycket från idag. Røjning och rensning måste därför göras försiktigt manuellt i området. I huvudsak är det området mellan vall 5 och 6 som bör öppnas upp, samt mellan vall 4 och sjön.
- Myrarna har troligtvis skördats för att ta reda på myrslätterhö. Då myrarna är ett påtagligt inslag i Nybyggebovallen skulle myrslätter vara intressant att utveckla. Mellan vall 5 och 6 samt vall 4 och sjön kan myrarna glesas ur och hävdas om möjligt.

11.5 Stigar

Ingen av de stigar som syns på kartorna har kunnat identifieras. Det gick tidigare en stig från vall nr 4 ner mot sjön samt en stig runt hela vallen. En bro bör ha legat norr om vall 1.

- Det skulle vara intressant att röja fram den gamla stigen. Det skulle ge en ny förståelse för hur man närmade sig vallen i historisk tid.
- Öka kunskap kring boförsstigar från Borgsjöbyn skulle också kunna ge området en ny upplevelsemöjlighet. Troligtvis är flera av stigarna i reservatet rester efter dessa stigar. Vägen bör vara ca 2 mil, vilket man vandrade med kor och manskap samt packning inför den långa sommarvistelsen. En dokumentation av äldre boförleder skulle vara intressant att ta fram.

12. Analys och sammanfattande diskussion

12.1 Kulturlämningar och fornlämningar

Då vallen är belagd sedan 1720-talet med fåbodbruk sedan 1760-talet kan flera av de kulturlämningar vi inventerat klassas som fornlämningar. Vallen har så klart utvecklats och stugor flyttats, men alla spår som är äldre än 1850 klassas som fornlämning och är skyddade enligt Kulturmiljölagen. Spisrösen på vall 1 kan mycket väl ha anor från den första bosättningen. Även om den inte blev långvarig kan verksamhet ha funnits kvar även under 1600-talets slut. Hur byggnaderna låg placerade före 1886 kan vi inte veta. Möjligen kan stugorna ha varit ordnade mer som en klungfåbod. Gropar och spår i den öppna vallens mitt kan vara rester efter en äldre bebyggelsestruktur.

Områdets natur- och kulturvärden är här helt beroende av varandra. Den gamla fåboddriften har givit upphov till den biologiska mångfald som finns idag. Traditionell skötsel är också fortsättningsvis förutsättningen för dess bevarande, trots frånvaro av kulturverksamhet. Idag har området också stora upplevelsevärden, vilka är än större argument för dess bevarande.

13. Litteratur och källor

Johnsson, Ivar. 1996/2008. Torringen och Jämtgaveln, en historisk studie.

Larsson, Jesper. 2009. Fäbodväsendet 1550–1920. Ett centralt element i Nordsvriges jordbrukssystem. Avhandling SL. Jamtli förslag.

Ulfsdotter, Johanna. 2008. C-uppsats Etnologi Umeå universitetet 2008

Lantmäteriets historiska kartor.

Nybyggebovallen. Naturreservatsbestämmelser Länsstyrelsen Västernorrland

14. Tekniska och administrativa uppgifter

Länsmuseets dnr: 2022/115

Län: Västernorrland

Landskap: Medelpad

Kommun: Ånge

Socken: Borgsjö

Fornlämning: Fäbod L1936:2703 RAÄ Borgsjö 194:1

Nybyggebovallens fäbodar

Fastigheter: Ånge Jämtgaveln 1:1

Undersökt yta: Fäbodlämningar inom naturreservatet

Koordinatsystem: Sweref 99TM

Belägenhet: N6951825, E 548152,

Höjd över havet: 435–450

Fältarbetstid: 16–17 juni 2022

Fältpersonal och rapportsammanställning: Johanna Ulfsdotter, Maria Lindeberg

Rektifiering av historiska kartor: Anton Uvelius

Kartering: Inmätning med RTK-GPS och bearbetade i ArcGis Pro

Dokumentationsmaterial i form av fotografier, mätfiler och beskrivningar förvaras på Västernorrlands museum.

15. Bilagor

15.1 Kontaktark foton



IMG_1692



IMG_1694



IMG_1696



IMG_1697



IMG_1698



IMG_1699



IMG_1700



IMG_1701



IMG_1702



IMG_1703



IMG_1704



IMG_1705



IMG_1706



IMG_1707



IMG_1708



IMG_1709



IMG_1710



IMG_1711



IMG_1712



IMG_1713



IMG_1714



IMG_1716



IMG_1717



IMG_1718



IMG_1719



IMG_1720



IMG_1721



IMG_1722



IMG_1723



IMG_1724



IMG_1725



IMG_1726



IMG_1727



IMG_1728



IMG_1729



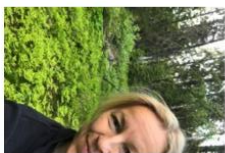
IMG_1730



IMG_1731



IMG_1732



IMG_1733



IMG_1734



IMG_1737



IMG_1739



IMG_1741



IMG_1742



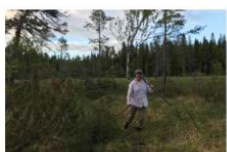
IMG_1745



IMG_1746



IMG_1747



IMG_1748



IMG_1749



IMG_1750



IMG_1751



IMG_1752



IMG_1753



IMG_1754



IMG_1755



IMG_1756



IMG_1757



IMG_1758



IMG_1759



IMG_1760



IMG_1761



IMG_1762



IMG_1763



IMG_1764



IMG_1765



IMG_1766



IMG_1767



IMG_1768



IMG_1769



IMG_1770



IMG_1772



IMG_1773



IMG_1774



IMG_1775



IMG_1776



IMG_1777



IMG_1778



IMG_1779



IMG_1780



IMG_1781



IMG_1782



IMG_1783



IMG_1784



IMG_1785



IMG_1786



IMG_1787



IMG_1788



IMG_1789



IMG_1790



IMG_1791



IMG_1792



IMG_1793



IMG_1794



IMG_1795



IMG_1796



IMG_1797



IMG_1798



IMG_1799



IMG_1800



IMG_1801



IMG_1802



IMG_1803



IMG_1804



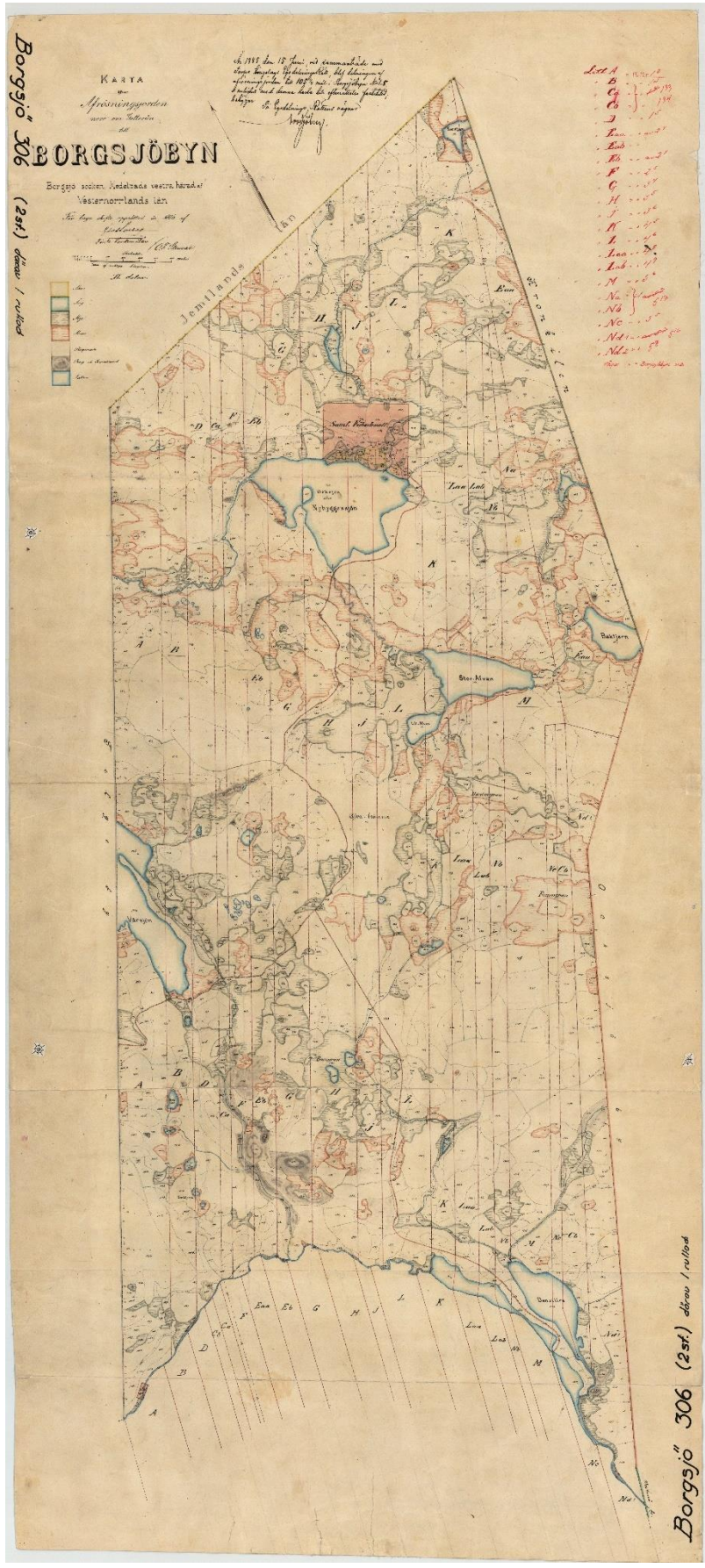
IMG_1805



IMG_1806

15.2 Numrerade inmätningar med kartöverlägg 1906 års karta







**VÄSTER
NORRLANDS
MUSEUM**